

LÁMINA I.

y por lo mismo, es presumible que su fabricación hispana, es anterior; sin embargo, es el primero que hubo en la tierra conquistada, y no sería remoto estuviera en papeles de estas marcas, la primera Carta de Hernán Cortés a Carlos V.

Lámina II.—Núm. 3: Papel ligeramente más delgado que los de la Lám. anterior, a igual formato, pero con sólo 7 líneas verticales de veintinueve milímetros de separación, excepto aquella en la orilla izquierda, espaciada solamente 8 milímetros. Los bordes libres, con barba. La marca va verticalmente al centro de la primera foja del pliego. La contraseña, los circulillos arriba y a un lado de la flor de Lis, el que va entre los brazos de la cruz y la hojilla de laurel en el cuerpo de la misma. La base de la cruz, más que una peana, es un mantel, adornado con un lis.

En papel de esta marca ha de haber sido escrita la Segunda Carta de Cortés; pues su fecha de 1524, hace pensar que el papel usual aquí entonces, era el de 1523, acaso de un año antes. La escritura en el papel que registramos en este núm. de dicha segunda Lámina, es de 1523.

Núm. 4: Papel grande, casi no se advierten



3-1523



4-1526



5-1527



6-1536

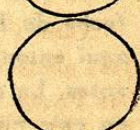


LÁMINA II.

las líneas horizontales de la forma. La marca vertical, en el centro de la primera foja del pliego que mide 30 centímetros de alto por 53 milímetros de ancho. Lleva 7 líneas longitudinales translúcidas, espaciadas 3 centímetros; la inmediata a la orilla izquierda, está separada 8 milímetros. Los bordes libres con barba. La cruz sobre el mundo es la marca, y las iniciales al centro, son la contraseña, acaso iniciales del fabricante. La escritura en este papel es de 1526.

Núm. 5: Papel idéntico al anterior, pero con 6 verticales, espaciadas 3 centímetros; en el centro van 2, espaciadas 18 milímetros. La marca al centro de la foja principal del pliego: es una ave de largo cuerpo y largo cuello, cola y patas cortas; levanta una ala y tiene el aspecto de acuática.

La contraseña son seguramente las dos líneas longitudinales juntas, al centro de las fojas del pliego.

De 1527 es la escritura en este papel.

Núm. 6: Papel sin cola, barbado en los bordes; pliego: 31 centímetros por 222 milímetros. Las líneas verticales son 11, muy poco espaciadas: 17 milímetros y además no muy translúcidas. La marca parece la cruz sobre el mundo.

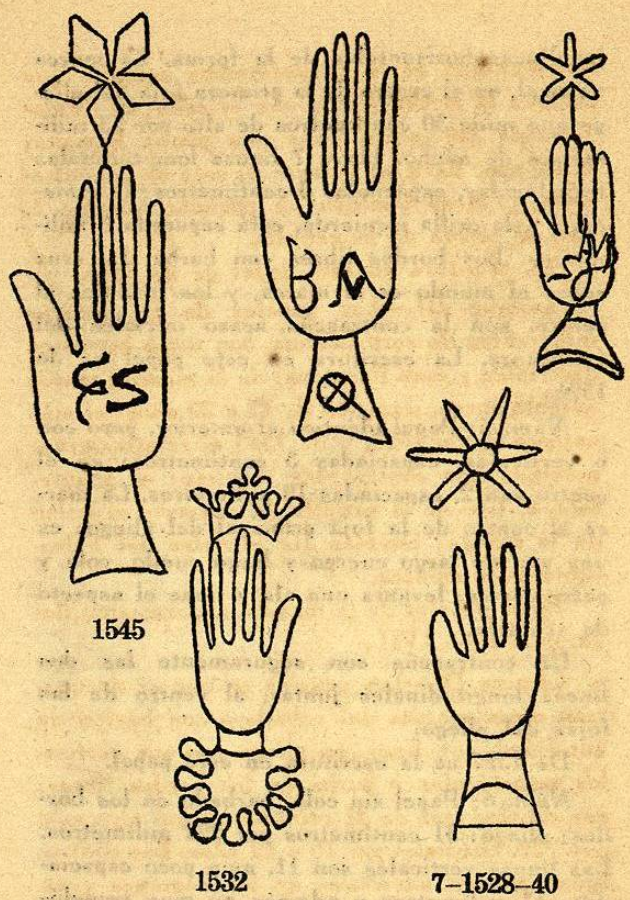


LÁMINA III.

comprendido en la circunferencia superior que ostenta la media-luna y una estrella; la circunferencia del centro tiene una pierna humana; la inferior lleva un número 4; éste es la contraseña, y lo es también un pequeño número 1, casi al centro de la estrella.

La escritura en este papel es de 1536.

Lámina III.—Los papeles de las marcas integrantes de esta Lámina, son como los antes descriptos y eran llamados: *de la manita*; marca notable por su duración de 17 a 20 años; el más antiguo es de 1528, y de 1545 el relativamente próximo. Las contraseñas resultan: el guantelete, el tipo de la estrella, la corona y el holán de la manga; también las iniciales del Fabricante o los enlaces.

Estos papeles de la manita, seguramente llegaron al siglo XVII.

Lámina IV.—Los papeles en que se encuentran estas marcas del caballero con bastón de autoridad, son finos, en pliego con sus verticales translúcidas y barba en los bordes libres; son de algo más de 31 centímetros por algo más que 22. Subsistió por 10 o 12 años. Las contraseñas pueden advertirse en los bastones y en las casacas, que llevan como bordados ornamentales, las iniciales y enlaces de los autores de la

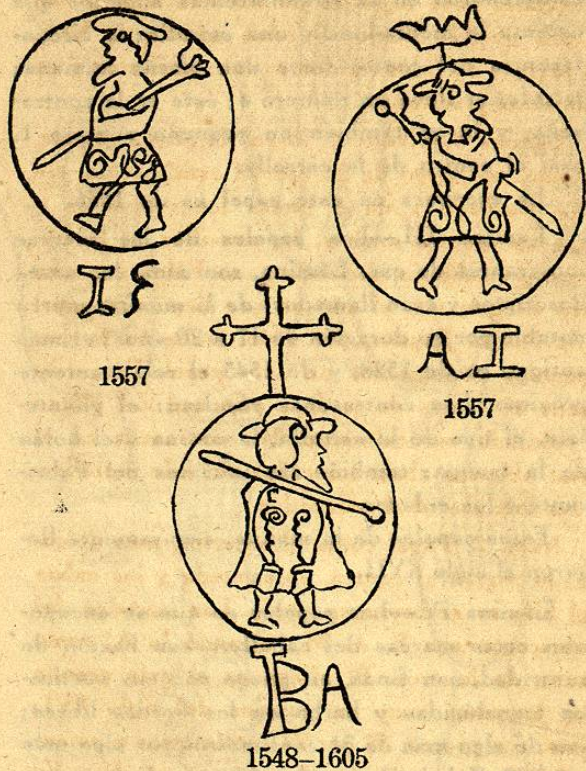


LÁMINA IV

filigrana; pues aquellas de los Fabricantes del papel, quedan abajo. Pueden advertirse bien, la factura de hilos rígidos en los caballeros y en las letras precitadas.

Lámina V.—Núm. 1: Papel de pliego grande, grueso, en pliego de 31 por 22 centímetros, sin cola, barbado y de 8 líneas longitudinales a espacios iguales anchos. La sencillez de la filigrana y su dibujo, denuncian una Fábrica mucho más antigua que el año en que llegó ese papel a la Nueva España, por 1540, fecha en la que aparecen documentos en este papel. Esta filigrana al centro de la foja principal del pliego y colocada verticalmente. Su contraseña es el estar abiertos abajo los cabos del hilo metálico, y las iniciales A A enlazadas.

Núm. 2: Papel como el anterior, más delgado; la marca al centro, corazonada y los cabos del hilo se entrecruzan abajo. Las iniciales del Fabricante son E. A. M., estando la A, como peana de la cruz. El pliego es el más grande que hayamos visto en papeles del siglo XVI; tiene, con efecto, 39 por 24 centímetros y ostenta 7 líneas translúcidas de espacios amplios. Es de los últimos papeles del siglo; su escritura es de 1597 y continuó siendo usado.

Núm. 3: Papel exacto a aquel del núm. 1 y